



## EVALUACIÓN DE LAS REDES DE DISTRIBUCIÓN DE AGUA POTABLE Y DESCARGA DE AGUAS RESIDUALES

La elaboración del Proyecto Ejecutivo de reserva y distribución de agua potable, de adecuación de SSHH existentes (contemplando las normas UNIT de accesibilidad), de reserva de incendio, red de alimentación de bocas de incendio, sprinklers y demás elementos de combate al fuego que demande la aplicación de las IT de DNB, son necesarias para establecer etapas unitarias de trabajo.

Página | 1

La instalación en servicio, data de la construcción del edificio, década del 1930 (90 años), con deficiente conservación y estado general de obsolescencia.

La actual red de distribución de hierro galvanizado está empotrada en paredes y contrapisos, no se dispone de antecedentes gráficos y su trazo no se conoce con certeza. Responde a una función (hospitalaria) muy diferente a la actual (oficinas sede MSP). En varios locales del edificio, en sus paredes, se encuentran tapones de caños 1/2" desconociéndose si responden a instalaciones de agua o de gas por cañería (actualmente no existe suministro de gas). Se aprecian en varios locales cañerías de desagües suspendidas y anuladas, etc.. Hay una sumatoria de reparaciones, remiendos, agregados y provisorios que han degradado una instalación de por sí añeja que ya ha cumplido su ciclo de servicio.

Con el paso del tiempo se ha ampliado la capacidad de suministro de agua de OSE con la incorporación de nuevas conexiones, existiendo en la actualidad tres: una en av. 18 de julio (original) y dos en calle Dr. Juan Antonio Rodríguez, que generan sistemas independientes y parciales de suministro.

Conexiones de OSE existentes



18 de julio 1982  
No.Cuenta-27319815  
Diámetro 50 mm



Dr. Juan A. Rodríguez 1489  
No.Cuenta-13556048  
Diámetro 25 mm



Dr. Juan A. Rodríguez 1483  
No.Cuenta-13556055  
Diámetro 25 mm



El tanque inferior no contempla separación de muros circundantes y piso. Su capacidad de tres M3 está muy por debajo de lo necesario.

Tanque inferior original en servicio - 3 m3

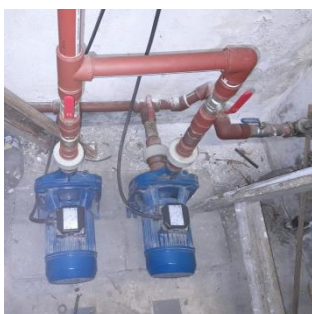
Página | 2



Vista de sala de tanque inferior  
capacidad 3 m3



Vista superior de tanque y tapa de acceso e  
inspección superior permanentemente abierta



Sistema de bombeo



automatismo bombeo

El volumen del de depósito inferior ha sido ampliado con la instalación de dos tanques de fibrocemento de 1.000 lts c/u conectados por vaso comunicante, totalizando una reserva inferior total de 5 m3.



Tanques de fibrocemento de 1.000 Lt  
El recinto de ubicación funciona como depósito de andamios, estantes, etc.



Área lindera a los tanques de FC  
la conexión por vasos comunicantes  
está detrás de los elementos

El fibrocemento es un material que se ha discontinuado su producción a nivel mundial por ser cancerígeno. No se admite su uso en instalaciones de agua o usos diversos; chapas, placas, maceteros, etc.

***Por distintos motivos, todo el sistema de depósitos inferiores, tiene un potencial riesgo de contaminación.***

La cañería de HG  $\varnothing$  2", de alimentación al tanque superior, quedó fuera de servicio por rotura a nivel de la Sala de Sesiones en el 1er piso. En forma rápida y provisoria se apeló a sustituirlo por el caño PPL 1" del tanque de expansión del sistema de calefacción por radiadores, a la sazón fuera de servicio. Ese caño, ya era provisorio en el sistema de calefacción; tendido por fachada a la intemperie y sin sujeción o correcto engrampado al muro. Hoy sigue siendo el que alimenta a los dos tanques superiores Nicoll, también provisorios, instalados sobre el tanque de hormigón.





Tanques Nicoll 2.000 lts c/u apoyados sobre tanques originales de hormigón armado.  
Se observa en el ángulo el caño de PPL que alimenta provisoriamente los depósitos superiores y la distribución en termofusión a columnas de abastecimiento corriendo sobre pretilas.

El tanque superior original, compartimentado y con una capacidad total de 4 m<sup>3</sup>, ha sido reparado en el 2014 pero nunca se puso en servicio, quedando solamente como reserva superior los dos tanques Nicoll de 2.000 lts c/u instalados sobre él.

Las salidas y araña de distribución son de PPL y están expuestas a la intemperie sin ningún tipo de protección UV.

Cada vez que por algún motivo se detiene el sistema de bombeo, en 2 horas el edificio queda sin agua por la insuficiencia de reserva superior.

***La Logística y Protocolos de Mantenimiento Preventivo de la red de agua y los locales sanitarios es inexistente, se actúa mediante reparaciones provisionales en función de urgencias.***



## PROYECTO SANITARIO GENERAL

El presente estudio y anteproyecto comprende dos temáticas que por su naturaleza tiene puntos de relación:

- el sistema de suministro de agua potable y diseño de los locales sanitarios en conformidad con requerimientos de Normas UNIT y Ordenanzas Municipales.
- reserva de agua, distribución de hidrantes, sprinkler, detección y alarma para el combate del fuego, de acuerdo a las IT correspondientes de la DNB.

Página | 5

### NUEVOS LOCALES SANITARIOS

El análisis primario del sistema sanitario del edificio pone en manifiesto una serie de problemas técnicos y funcionales de los servicios sanitarios del edificio;

- Dispersión de servicios sanitarios en el edificio.
- Compleja y extensa red de distribución de agua sin las llaves de corte necesarias, embutida por muros y pisos, sin recorrido conocido.
- Numerosas columnas de desagüe, originales en hierro fundido, existiendo problemas de pérdidas en algunas de ellas.
- Ubicación dispersa de los SSHH en los extremos del edificio lo que obliga a largos traslados para acceder a ellos, o como ocurre, funcionarios que suben o bajan de nivel por una mayor proximidad de los servicios.
- Carencia de servicios hoy imposible de obviar: tisanerías y vertederos de limpieza en cada piso (existentes únicamente en la batería del 1er piso).
- Ubicación de las actuales baterías de SSHH en áreas privilegiadas, con excelente iluminación natural, en tanto existen áreas de trabajo con condiciones inferiores. Los SSHH admiten luz artificial permanente y ventilación por ducto o extracción forzada.

Producto de un destino original del edificio totalmente diferente y de modificaciones acotadas a las preexistencias de vieja data, todo el sistema sanitario es caótico y escaso en cuanto a reserva de agua instalada.

En consecuencia, a resultado del análisis de situación preliminar, se plantean dos escenarios posibles:

**1°** \_ una radical modificación que atienda la realidad actual del edificio como sede de oficinas. En cuanto a la ubicación de las baterías de locales sanitarios, se propone la unificación de todos los servicios sanitarios en el pozo de aire



central en todos los pisos, logrando así una racionalización y renovación de los sistemas de cañerías de abastecimiento y desagües de todas las plantas del edificio.

2°\_considerando el precario estado y la urgencia de la renovación de instalaciones sanitaria, la ausencia actual de sistemas de combate del fuego por sistemas hidráulicos (hidrantes y rociadores) y los tiempos necesarios para realizar la gestión de los cambios propuestos ante la Comisión de Patrimonio en el primer escenario, se plantea rehacer las unidades de SSHH en sus actuales ubicaciones, y todo el sistema hidráulico correspondiente al abastecimiento y combate al fuego. Se estudiará en etapa de proyecto ejecutivo la posible sustitución de las columnas de desagües.

***Se sugiere, atendiendo a la urgencia de realizar obras, avanzar con la propuesta 2 y realizar la regularización municipal de obras una vez concluidas y habilitadas al uso.***

## PAUTAS DE DISEÑO - SSHH - TISANERÍAS - VERTEDEROS

- SSHH reubicados y diseñados contemplando las condiciones de accesibilidad según norma UNIT vigente, base de este trabajo. Se dedica un capítulo de detalle del tema.
- Se **elimina todo otro servicio existente disperso en distintas áreas del edificio** (SSHH, tisanerías, etc.) retirando artefactos, mesadas, griferías y revestimientos, recomponiendo pisos y terminando los muros con revoque, enduido y pintura donde sea necesario.

- **Los únicos locales sanitarios por piso serán:**

**SS:** SSHH reubicados, comedor de funcionarios, estares de empresas de servicios, vestuarios, canillas de servicio, cocina en el local de la cooperativa de consumo y local de fraccionamiento de productos de limpieza.

**PB a P4°:** SSHH femenino y masculino, tisanería y vertedero de limpieza según proyecto de remodelación, incluyendo el SSHH existente en despacho Ministerial.

Se mantienen las ubicaciones de tisanería de Sala de Reuniones en P1° y Secretaría del Ministro en P2°.

**P5°:** SSHH, tisanería y vertedero de limpieza.



## ABASTECIMIENTO

- Suministro único de OSE. Actualmente el edificio tiene tres conexiones. Se mantiene el abastecimiento N° de Cuenta 27319815, diámetro ø50 mm ubicado en 18 de julio 1892. Se dan de baja los servicios: N° de Cuenta 13556055, diámetro 25 mm, calle Dr. J. A. Rodríguez 1463; y N° de Cuenta 13556048, diámetro 25 mm, calle Dr. J. A. Rodríguez 1489.
- Ubicación de tanque inferior y equipos de bombeo en actual antesala de caldera. El tanque cumplirá con las condiciones establecidas en el Digesto Municipal.
- Se debe retirar o cegar, según indique la normativa IM, el tanque de combustible enterrado.
- El tanque superior cumplirá con las condiciones del Digesto Municipal y tendrá la capacidad mínima para soportar el consumo pico de verano, según gráficas de facturas 25 m3.
- Requerimientos de abastecimiento a los locales sanitarios:
  - \_Cada local llevará llave de corte general.
  - \_Los inodoros tendrán descarga por fluxómetro con corte individual.
  - \_Cada lavamanos llevará llave de corte tipo mini entre toma y colilla.
  - \_En lavamanos griferías temporizadas, agua fría.
  - \_En tisanerías griferías monocomando, agua fría.
  - \_En vertedero de limpieza, canilla esférica, agua fría.

## DESAGÜES

- Los desagües de los servicios sanitarios se realizarán por las columnas de descarga existentes. En caso de surgir la necesidad de su sustitución, se utilizarán tubos y accesorios tipo Duratop, aislados acústicamente.
- Toda acción sobre pavimentos de corredor central de SS implicará su recomposición con materiales de terminación de iguales características y diseño.
- Se deberán acondicionar las tapas 60x60 existentes, bajando su nivel y revistiéndolas siguiendo el diseño del pavimento circundante. En donde exista daño o faltante de pavimento se recompondrá el mismo con las mismas especificaciones que para la terminación de tapas de CI.

## VENTILACIÓN

- En los SSHH se realizará extracción/ventilación mecánica, por ductos de extracción sobre cielorrasos, con rejillas de absorción sobre cada



gabinete de inodoro, con las renovaciones de aire necesarias según normativa municipal.

- En tisanerías y vertederos de limpieza, según corresponda por su ubicación, también se realizará extracción mecánica según normativa IM.
- La altura de los cielorrasos de los locales será sobre dintel de aberturas exteriores existentes (aprox: 2,60 mts), quedando entre cielorraso y piso superior un espacio técnico para el tendido aparente de ductos horizontales de extracción y ventilación, instalación eléctrica de iluminación, etc.
- Los muros y tabiques de yesería separativos de los SSHH con los demás locales tendrán la altura total de los locales, cerrando y diferenciando totalmente el espacio de los mismos.

## TERMINACIONES

- En los locales sanitarios los pavimentos serán de **baldosa monolítica negra 40x40 cm** terminada in situ con pulido y abrillantado. Llevará **zócalo sanitario de 7cm** del mismo material o acero inoxidable.
- Revestimientos en **porcelanato rectificado PEI 5** – mate liso - placas 119cm x 250 x 0,70 cm, tipo MARMORE PARANÁ o similar.
- Las puertas interiores de los gabinetes de los SSHH, de **sólido fenólico laminado compacto HPL 12.7mm antivandalismo**, estarán 20 cm sobre piso y su altura total libre mínima será de 2.00 m.
- Las mamparas divisorias entre gabinetes de WC en los SSHH estarán 20 cm sobre piso y su altura coincidirá con las puertas.
- Las mamparas divisorias entre SSHH femenino y masculino irán de piso a cielorraso (aprox. 2.60 m).  
Las Mamparas para baño serán de **sólido fenólico laminado compacto HPL 12.7mm antivandalismo**, color a definir; de alta resistencia a golpes, rayones, solventes y con protección antigrafiti.
- Los cielorrasos deben ser desmontables con buña o garganta perimetral. Se presentarán muestras en elaboración del Proyecto Ejecutivo. Se ilustran ejemplos.
- La iluminación será de **paneles modulares LED** integrados al cielorraso.
- Todos los accesorios: portarrollos, perchas, barras, etc., serán de acero inoxidable.
- Cada gabinete higiénico llevará 1 WC con tapa, 1 lavamanos, 1 dispensador papel higiénico rollo 500 m, 1 agarradera fija vertical - horizontal, 2 perchas, 1 dispensador de jabón líquido.





- En los gabinetes accesibles se aplicará la norma UNIT 200/2022 en cuanto a los artefactos, accesorios y timbres de llamada ubicados según norma referida.
- Las tisanerías llevarán mesada/pileta integral **Tramontina Smooth 86 x 52 cm** y se revestirán ídem SSHH. Los encuentros con terminación de revoque se resolverán mediante buñas de acero inoxidable.
- Cada conjunto de piletas lavamanos generales de SSHH se acompañarán con 1 dispensador de toallas de papel y 1 dispensador de jabón líquido.
- Sobre cada pileta lavamanos se colocará un espejo con marco aluminio de 60 x 80 cm.
- Los locales Vertedero de limpieza llevará pileta **Tramontina Dritta Pro 50 x 40 x 33 cm** con bordes y pies/placas de **apoyo en Silestone**. Altura de mesada de pileta 60 cm. Se terminarán los locales ídem SSHH y Tisanerías.
- En las Tisanerías se instalará interceptor de grasa 10 lts.

## PROYECTO EJECUTIVO

***Previo inicio de las obras deberá estar aceptado el Proyecto Ejecutivo de todas las obras. Este tendrá dos etapas de evaluación; una etapa intermedia y otra final de aceptación por parte del equipo técnico de MSP, refrendado por el Comité Técnico.***

## AVANCE DE OBRA – ETAPAS

Considerando que la reformulación de los SSHH se llevará adelante con el funcionamiento habitual del edificio en cuanto a personal en actividad y visitantes, los trabajos de reforma se llevarán adelante en dos etapas;

- **Etapas 1**

Locales sanitarios ubicados en: **SS – Piso 1° – Piso 3° – Piso 5°.**

- **Etapas 2**

Locales sanitarios ubicados en: **PB – Piso 2° – Piso 4°.**

***La Etapa 1 deberá estar terminada y habilitada al uso para iniciar los trabajos de la Etapa 2, ya que durante las mismas se verá disminuía la capacidad global de SSHH.***

***Los trabajos de instalación de elementos de combate del fuego y sistema de tanques se podrán realizar a lo largo de toda la obra en la medida que no se interrumpa el servicio de agua.***



### Ejemplos de las terminaciones descritas - solamente a título ilustrativo



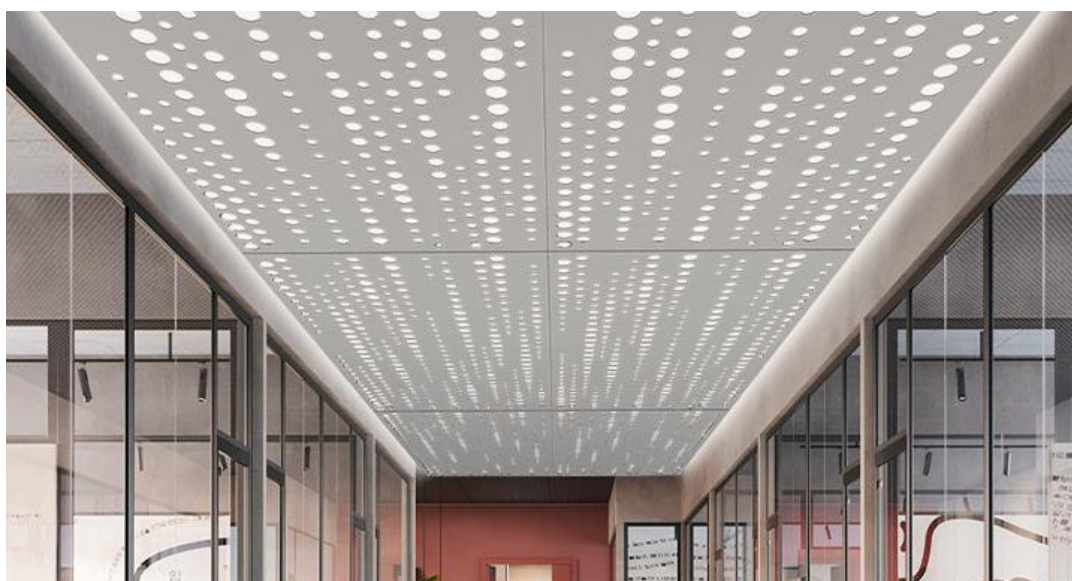
Mamparas de sólido fenólico compacto laminado HPL con puerta batiente



Mampara de sólido fenólico compacto laminado HPL con puerta deslizante



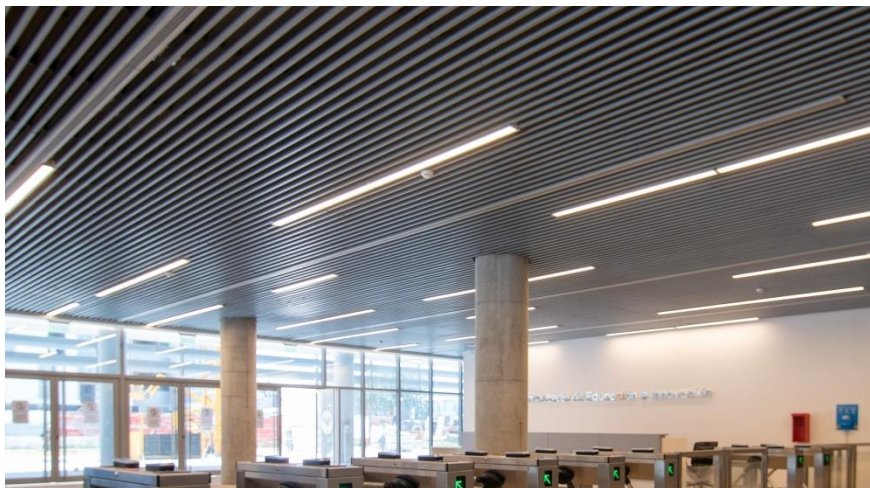
Herraje tipo “cerrado/abierto” en puerta batiente – vista exterior



Ejemplo de cielorraso de chapa de aluminio perforada



### Ejemplos de cielorrasos metálicos con iluminación LED integrada



HUNTER DOUGLAS \_ WAFFLE 80 – 100 - 130



HUNTER DOUGLAS \_ MINICELL - 2





## PROYECTO PREVENCIÓN y COMBATE DEL FUEGO

En sucesivas oportunidades la Unidad de Arquitectura ha informado y alertado sobre la ausencia de Habilitación de la DNB, de medidas y sistema integral efectivo de combate al fuego de acuerdo a las normativas IT de DNB que rige su diseño y disposición.

Página | 13

Las medidas aplicables al edificio surgen claramente del informe solicitado a DNB en el año 2020, a las que se debe agregar la condición de Monumento Histórico que dificulta la aplicación de medidas solicitadas. También existen áreas específicas como depósitos, archivos o sala de servidores que por sus particulares características ameritan medidas especiales o adicionales a las generales que corresponden por destino y dimensiones del edificio

En la actualidad se cuenta solo con extintores de incendios tipo ABC y BC distribuidos en las distintas plantas contemplando la IT 04, luces de emergencia y parcialmente, señalética de evacuación.

El edificio tiene graves carencias de equipamiento de prevención y combate del fuego: ausencia de reserva de agua, equipo de bombeo presurizado, hidrantes, sprinkler, detectores, alarma, apertura exterior de las vías de evacuación, escalera de evacuación de emergencia, soluciones particulares en áreas de alto riesgo (sala de servidores, depósitos y archivos de papeles), etc.. La lista es a modo de ejemplo, no exhaustiva.

De acuerdo al marco normativo aplicable, Decreto 184/018 e Instructivos Técnicos, corresponde su *clasificación por destino* en el **Grupo D – “Servicios en general”**; **categoría D1 – “oficinas y escritorios administrativos o técnicos, estudios profesionales, call center y similares”**.

Considerando la *distancia de 27,60m existente entre el nivel de SS y P5°*, primer y último piso habitado, corresponde a la clasificación  $23m < h < 30m$ , siendo las *medidas de protección exigibles*;

- Acceso de vehículos de emergencia a la edificación (1)
- Seguridad estructural contra incendios
- Compartimentación horizontal (3)
- Compartimentación vertical (4)
- Control de materiales y revestimientos (1)
- Salidas de emergencia
- Plan de evacuación
- Capacitación de incendio





- Iluminación de emergencia
- Detección de incendio
- Alarma de incendio
- Señalización de emergencia
- Extintores
- Bocas de incendio
- Boca de incendio exterior.

### Notas

1 – Recomendado para edificios existentes. Exigido para edificios nuevos o existentes que hayan sufrido un Cambio de Riesgo.

3 – Puede ser sustituido por sistema de **detección de incendios y rociadores automáticos**.

4 – Puede ser sustituido por sistema de **control de humo**, de **detección de incendios y rociadores automáticos**; excepto para la compartimentación de las fachadas, ductos de ventilación y de instalaciones.

La normativa citada de las IT – DNB actualmente vigentes, se actualizarán a las que puedan regir al momento de realizar el proyecto ejecutivo.

La magnitud de las medidas de prevención y combate del fuego a aplicar requieren de un proyecto que permita iniciar el trámite de Habilitación de Instalaciones en la DNB con un cronograma de incorporación progresiva de medidas.

El estudio y definición de las medidas estará signado por las características físicas del edificio y la condicionante de su condición de Monumento Histórico Nacional, según Resolución 547/007.



## PAUTAS DE DISEÑO MEDIDAS de PREVENCIÓN y COMBATE DEL FUEGO

### SALIDA DE EMERGENCIA

- Escalera exterior de salida de emergencia con puertas cortafuego y barra antipánico en cada nivel.

El diseño y cálculo de la escalera forma parte del proyecto ejecutivo a elaborar.

- Acondicionar las puertas de salida principal en av. 18 de julio y salida de personal en calle Dr. J. A. Rodríguez para su apertura hacia el exterior con incorporación de barra antipánico.

Se propone sustituir las bisagras por ejes excéntricos montados en ruleman cónico, tal que permita la apertura al exterior de las hojas, salvando el avance de las puertas exteriores corredizas.

Las piezas de movimiento serán preferentemente de bronce o, como alternativa, en acero inoxidable.

### LOCALES SINGULARES O CON ALTA CARGA DE FUEGO

- Todos los locales de SS, excepto comedor de funcionarios, estares de servicios tercerizados y vestuarios, son potenciales depósitos de papelería, artículos y muebles de escritorio.
- Archivo documental en anexo A de Planta Baja.
- Data Center en anexo A de Planta 3er Piso.
- Archivo documental en Planta 4° piso (área central del edificio).
- Archivo documental en Planta 5° Piso (azotea).



## MISCELÁNEA

Forman parte de los trabajos del presente llamado las siguientes obras;

- Contenciones en acero inoxidable y cristal templado y laminado en los molinetes de acceso por av. 18 de julio y Dr. J.A. Rodríguez, de acuerdo a las especificaciones y planos que se adjuntan.
- Las plataformas de hierro existentes en molinetes y en rampa accesible exterior por av. 18 de julio, se tratarán con pintura alto tránsito antideslizante arenada.
- Limpieza “a madera” de los sistemas de puertas dobles de roble ,exteriores e interiores, de los tres accesos y puertas de depósitos de hall av. 18 de julio y ascensores. Incluye reparación/sustitución de partes afectadas o en mal estado y sus herrajes de movimiento.
- Terminación de hojas expuestas a la intemperie con lacado para exterior MILESI Hidrocrom Kromosystem. Maderas interiores del hall av. 18 de julio y ascensores se tratarán con acabado transparente nitrocelulósico MILESI Nitrocoat.
- Se realizarán copias en resina de los apliques faltantes en la puerta principal de av. 18 de julio utilizando como moldes piezas originales existentes. Se terminarán con pintura bronce.
- Pintura total (calidad INCA Toque Sublime) del hall principal de acceso por av. 18 de julio y hall de ascensores principales en planta baja (cielorrasos, molduras y muros).
- Iluminación general de bóveda de hall principal según plano y especificaciones que se adjuntan.
- Iluminación particular de bustos y bajorrelieves de hall de v. 18 de julio con dos focos por cada pieza, ubicados en las cornisas y con un haz de luz concentrado en los elementos a iluminar. Definir características técnicas de focos direccionales en Proyecto Ejecutivo.



## MEMORIA DESCRIPTIVA

### Contenciones en acero inoxidable y cristal templado y laminado

#### Pasamanos

- Realizados en acero inoxidable AISI 304 en caño  $\varnothing 38 \times 1,5$  mm con tapa plana circular y soldada en todo el perímetro en acero inoxidable AISI 304. Las soldaduras quedarán perfectamente pulidas y terminadas sin resaltos.

Página | 17

#### Parantes

- Realizados en planchuela  $2'' \times 1/4''$ . Se afirmarán a las plataformas por medio de soldadura continua de cada parante. Las soldaduras quedarán perfectamente pulidas y terminadas sin resaltos. Cuando deban fijarse a pisos o parantes existentes, se realizará de la forma menos destructiva, ya que el edificio es Patrimonio Nacional. La solución deberá coordinarse con la Dirección de Obra.
- Como terminación recibirán 2 manos de esmalte sintético mate, textura "forja", color grafito. Se presentarán muestras para su aprobación por la Dirección de Obra.

#### Soportes de cristales

- Llevarán "orejas" de hierro según detalle constructivo a los efectos de la colocación de cristales de seguridad. Tendrán la misma terminación de los parantes.

#### Cristales

- Serán cristales incoloros, templados y laminados  $5 + 5$  mm según se indica en planos. Se sujetarán a las "orejas" mediante perforaciones previstas en los cristales y fijaciones tipo perno pasante de acero inoxidable. Se presentarán muestras para aprobación de la Dirección de Obra.



## ANEXOS GRÁFICOS de ANTECEDENTES

### Sistema de Abastecimiento y locales sanitarios - Antecedentes

- 01\_Factura OSE – cuenta N° 27319815 – Av. 18 de julio 1892
- 02\_Factura OSE – cuenta N° 13556055 – Dr. J. A. Rodríguez 1463
- 03\_Factura OSE – cuenta N° 13556048 – Dr. J. A. Rodríguez 1489
- 04\_SS – Relevamiento suministros de OSE, locales y servicios existentes.
- 05\_PB – Relevamiento locales y servicios existentes.
- 06\_P 1° - Relevamiento locales y servicios existentes.
- 07\_P 2° - Relevamiento locales y servicios existentes.
- 08\_P 3° - Relevamiento locales y servicios existentes.
- 09\_P 4° - Relevamiento locales y servicios existentes.
- 10\_P 5° - Relevamiento locales y servicios existentes.

### Prevención y combate del fuego - Antecedentes

- 11\_Informe DNB – Depto. de Protección contra Incendios – informe mayo 2020
- 12\_SS – Distribución de extintores y luces de emergencia.
- 13\_PB – Distribución de extintores y luces de emergencia.
- 14\_P 1° – Distribución de extintores y luces de emergencia.
- 15\_P 1° – ENTREPISOS - Distribución de extintores y luces de emergencia.
- 16\_P 2° – Distribución de extintores y luces de emergencia.
- 17\_P 3° – Distribución de extintores y luces de emergencia.
- 18\_P 4° – Distribución de extintores y luces de emergencia.
- 19\_P 5° y P 6° – Distribución de extintores y luces de emergencia.
- 20\_Corte longitudinal – ALTIMETRÍA
- 21\_Corte transversal





## ANEXOS GRÁFICOS OBRAS A REALIZAR

### PROYECTO SANITARIO, RESEVA DE INCENDIO e HIDRANTES

#### Ubicación de locales sanitarios y bocas de incendio

Página | 19

22\_ S S -

23\_ P B -

24\_ P 1° -

25\_ P 2° -

26\_ P 3° -

27\_ P 4° -

28\_ P 5° -

#### Detalle acotado de baterías de SSHH – tisanerías - vertederos

29\_ CONDICIONES GENERALES - ACCESIBILIDAD

30\_ CONDICIONES GENERALES - ACCESIBILIDAD

31\_ S S - Relevamiento SSHH existentes

32\_ S S - Demoliciones y tabiques de yeso

33\_ S S - Plano obras nuevas: SSHH – vertedero.

34\_ P B - Relevamiento SSHH existentes

35\_ P B - Demoliciones y tabiques de yeso a levantar

36\_ P B - Plano acotado de obras nuevas: SSHH – tisanería – vertedero.

37\_ P 1° - Relevamiento SSHH existentes

38\_ P 1° - Demoliciones y tabiques de yeso a levantar

39\_ P 1° - Plano acotado de obras nuevas: SSHH – tisanería – vertedero.

40\_ P 2° - Relevamiento SSHH existentes

41\_ P 2° - Demoliciones y tabiques de yeso a levantar

42\_ P 2° - Plano acotado de obras nuevas: SSHH – tisanería – vertedero.

43\_ P 2° - Relevamiento SH existentes - Ministro

44\_ P 2° - Demoliciones y tabiques de yeso a levantar - Ministro



**45\_P 2° - Plano acotado de obras nuevas: SSHH – Ministro.**

**46\_P 3° - Relevamiento SSHH existentes**

**47\_P 3° - Demoliciones y tabiques de yeso a levantar**

**48\_P 3° - Plano acotado de obras nuevas: SSHH – tisanería – vertedero.**

**49\_P 4° - Relevamiento SSHH existentes**

**50\_P 4° - Demoliciones y tabiques de yeso a levantar**

**51\_P 4° - Plano acotado de obras nuevas: SSHH – tisanería – vertedero.**

**52\_P 5° - Relevamiento SSHH existentes**

**53\_P 5° - Demoliciones y tabiques de yeso a levantar**

**54\_P 5° - Plano acotado de obras nuevas: SSHH – tisanería – vertedero.**

### **Planos de cierres de molinetes en acero inoxidable y cristal laminado**

**55\_Acceso av. 18 de julio - Planta General**

**56\_Acceso av. 18 de julio - Planta parcial A**

**57\_Acceso av. 18 de julio - Planta parcial B**

**58\_Acceso av. 18 de julio - Alzado A**

**59\_Acceso av. 18 de julio - Alzado B**

**60\_Acceso J. A. Rodríguez - Planta General**

**61\_Acceso J. A. Rodríguez - Alzado A**

**62\_Acceso J. A. Rodríguez - Alzado B**

**63\_Acceso J. A. Rodríguez - Alzado C**

**64\_Acceso J. A. Rodríguez - Alzado D**

**65\_Detalle Constructivo**

**66\_puertas acceso SSHH**